



211112051569

检验检测报告

报告编号: HJ242246

项目名称 浙江美浓材料科技有限公司 2024 年 8 月土壤及地下水自行检测

委托单位 浙江美浓材料科技有限公司

湖州中一检测研究院有限公司



检测声明

- 1、本报告无本公司检验检测专用章及骑缝章均无效。
- 2、未经本公司书面允许, 本报告不得部分复印; 本报告经部分复印, 未加盖本公司检验检测专用章无效。
- 3、本报告内容需填写齐全, 无本公司审核人、批准人签名无效。
- 4、本报告内容需填写清楚, 经涂改、增删均无效。
- 5、本报告未经本公司书面同意, 不得用于广告、商品宣传等商业行为。
- 6、本报告仅对本次采样/送样样品的检测结果负责。
- 7、委托方若对本报告有异议, 请于收到报告之日起 15 天内向本公司联系。

机构通讯资料:

地址: 浙江省湖州市红丰路 1366 号 6 幢 12 层 1206-1210 邮编: 313000

电话: 0572-2619111

传真: 0572-2612266

网址: www.zyjchz.com.cn

Email: hzyy@zynb.com.cn

检测说明

受检单位	浙江美浓材料科技有限公司	现场检测/ 采样地址	浙江省湖州市吴兴区埭溪镇国道北路 36 号
委托单位	浙江美浓材料科技有限公司	委托单位地址	浙江省湖州市吴兴区埭溪镇国道北路 36 号
联系人/联系方式	李先生/18705826871	检测方案编号	FA242246
样品类别	地下水、土壤	检测类别	委托检测
采样日期	2024-08-15	检测日期	2024-08-15~2024-08-25
检测地点	浙江省湖州市红丰路 1366 号 6 幢 12 层 1206-1210		
采样方法	地下水环境监测技术规范 HJ 164-2020 土壤环境监测技术规范 HJ/T166-2004		
检测项目	检测依据	主要分析仪器设备及型号	
pH 值	水质 pH 值的测定 电极法 HJ 1147-2020	便携式电化学仪表 SX836	
氨氮	水质 氨氮的测定 纳氏试剂分光光度法 HJ 535-2009	可见分光光度计 722S	
磷酸盐	水质 磷酸盐的测定 离子色谱法 HJ 669-2013	离子色谱仪 PIC-10	
锰	水质 铁、锰的测定 火焰原子吸收分光光度法 GB/T 11911-1989	原子吸收分光光度计 TAS-990F	
高锰酸盐指数 (以 O ₂ 计)	生活饮用水标准检验方法 第 7 部分: 有机物综合指标 GB/T 5750.7-2023	酸式滴定管 25mL	
可萃取性石油烃 (C ₁₀ -C ₄₀) *	水质 可萃取性石油烃 (C ₁₀ -C ₄₀) 的测定 气相色谱法 HJ 894-2017	气相色谱仪 7890B (14139)	
pH 值	土壤 pH 值的测定 电位法 HJ 962-2018	pH 计 PHS-3E 电子天平 YP802N	
石油烃 (C ₁₀ -C ₄₀) *	土壤和沉积物 石油烃 (C ₁₀ -C ₄₀) 的测定 气相色谱法 HJ 1021-2019	气相色谱仪 7890B (14139)	

检测结果

表 1 地下水检测结果

采样时间	2024-08-15	
检测点号/点位	S1 DW3 应急池南侧水泥硬化处	S2 DW4 厂区外东南
样品编号	242246 S-1-1-1	242246 S-1-2-1
样品性状	水样微浑, 浅黄色	水样微浑, 浅黄色
pH 值 (无量纲)	7.2	7.2
氨氮 (以 N 计) (mg/L)	0.551	3.37
磷酸盐 (以 P 计) (mg/L)	0.255	0.256
锰 (mg/L)	<0.01	4.34
高锰酸盐指数 (以 O ₂ 计) (mg/L)	1.8	3.5
可萃取性石油烃 (C ₁₀ -C ₄₀) * (mg/L)	0.15	0.16

表 2 土壤检测结果

检测点号/点位	样品编号	土壤深度 (m)	采样时间				2024-08-15	
			土壤性状				pH 值 (无量纲)	石油烃 (C ₁₀ -C ₄₀) * (mg/kg)
			颜色	湿度	植物根系	土壤质地		
G1 S1 甲类车间一 西北侧水泥硬化处	242246 G-1-1-1	0-0.2	暗棕色	潮	多量	轻壤土	6.93	21
G2 S2 甲类车间二 西北侧水泥硬化处	242246 G-1-2-1	0-0.2	暗棕色	潮	多量	轻壤土	6.88	40
G3 S3 丙类车间西 北侧水泥硬化处	242246 G-1-3-1	0-0.2	暗棕色	潮	多量	轻壤土	7.05	42
G4 S4 储罐区东侧 水泥硬化处	242246 G-1-4-1	0-0.2	暗棕色	潮	多量	轻壤土	6.87	39
G5 S5 储罐区西侧 水泥硬化处	242246 G-1-5-1	0-0.2	暗棕色	潮	多量	轻壤土	6.83	34
G6 S6 仓库东侧水 泥硬化处	242246 G-1-6-1	0-0.2	暗棕色	潮	多量	轻壤土	6.79	25

检测点号/点位	样品编号	土壤深度 (m)	采样时间				2024-08-15	
			土壤性状				pH 值 (无量纲)	石油烃 (C ₁₀ -C ₄₀)* (mg/kg)
			颜色	湿度	植物根系	土壤质地		
G7 S7 废水处理区域东侧水泥硬化处	242246 G-1-7-1	0-0.2	暗棕色	潮	多量	轻壤土	6.70	36
G8 S8 废水处理区域北侧水泥硬化处	242246 G-1-8-1	0-0.2	暗灰色	潮	多量	轻壤土	6.83	38
G9 S9 应急池南侧水泥硬化处	242246 G-1-9-1	0-0.2	暗棕色	潮	多量	轻壤土	6.77	50
G10 S10 应急池东侧水泥硬化处	242246 G-1-10-1	0-0.2	暗棕色	潮	多量	轻壤土	6.74	51

注：“*”表示该项目本公司无检测资质，分包至浙江中一检测研究院股份有限公司检测（资质认定证书编号：221120341058）。

编制人: 周凡 (周凡)

审核人: 黄强 (黄强)

报告日期: 2024年09月06日

批准人: 卢少华 (卢少华)

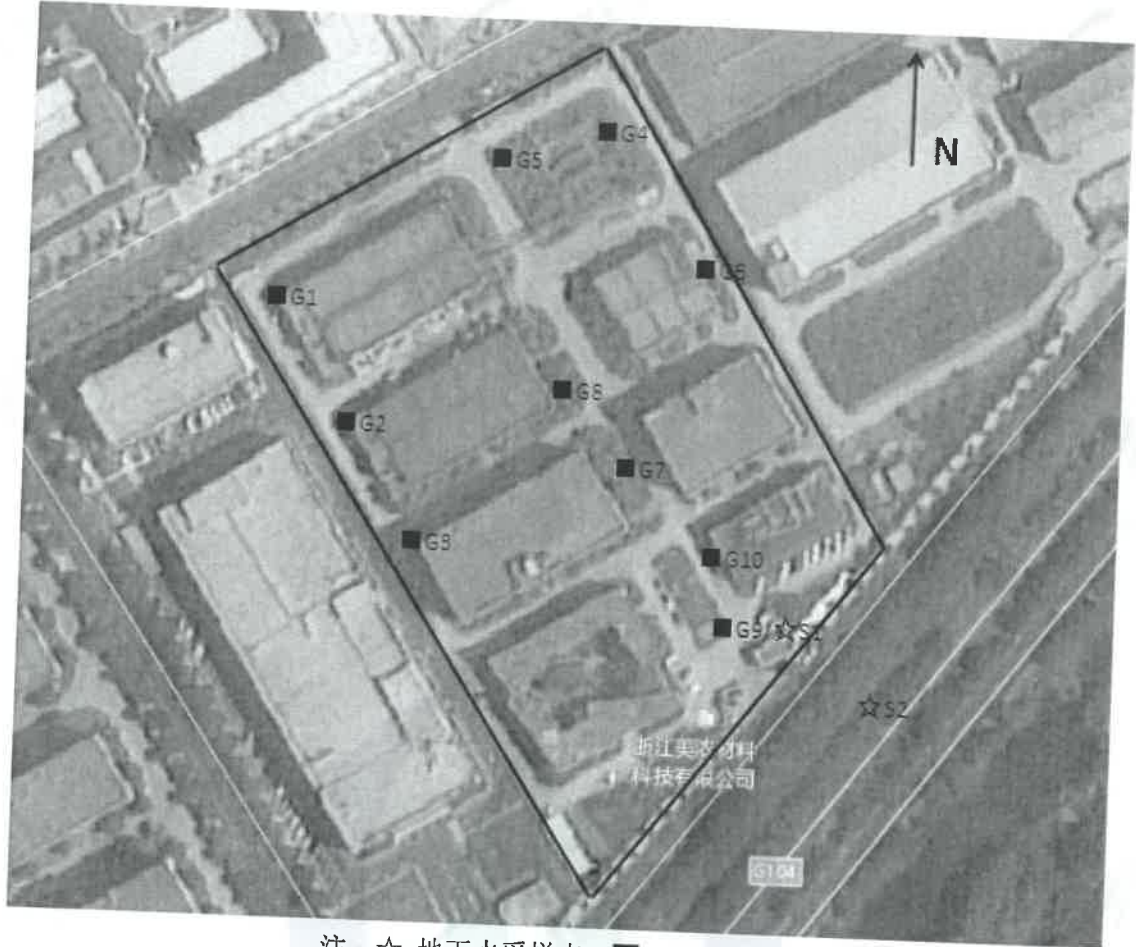
以下无正文



附表 地下水 GPS 定位信息

检测点号	检测点位	GPS 定位	
		东经	北纬
S1	DW3 应急池南侧水泥硬化处	120° 01' 53.35"	30° 40' 51.73"
S2	DW4 厂区外东南	120° 01' 54.92"	30° 40' 51.06"
G1	S1 甲类车间一西北侧水泥硬化处	120° 01' 48.53"	30° 40' 54.63"
G2	S2 甲类车间二西北侧水泥硬化处	120° 01' 49.32"	30° 40' 53.49"
G3	S3 丙类车间西北侧水泥硬化处	120° 01' 49.99"	30° 40' 52.42"
G4	S4 储罐区东侧水泥硬化处	120° 01' 52.04"	30° 40' 56.11"
G5	S5 储罐区西侧水泥硬化处	120° 01' 50.90"	30° 40' 55.83"
G6	S6 仓库东侧水泥硬化处	120° 01' 53.03"	30° 40' 55.00"
G7	S7 废水处理区域东侧水泥硬化处	120° 01' 52.20"	30° 40' 53.14"
G8	S8 废水处理区域北侧水泥硬化处	120° 01' 51.48"	30° 40' 53.90"
G9	S9 应急池南侧水泥硬化处	120° 01' 53.35"	30° 40' 51.73"
G10	S10 应急池东侧水泥硬化处	120° 01' 53.20"	30° 40' 52.37"

附图



注: ☆-地下水采样点, ■-土壤采样点